



HET HOOFDPLAAT APRIEL 2005

*De gedachte was park en paviljoen in elkaar te laten overvloeien.*



*Entree paviljoen: strak, helder, uitnodigend.*



FOTO'S: WWW.JOHNLEWISMARSHALL.COM

ACTIVITEITENCENTRUM  
ZUIDERPARK DEN HAAG

# DOOR DOUGLAS GEDRAGEN



APRIL 2005

53

HET HOUTBLAD

Onlangs is in het Haagse Zuiderpark het nieuwe onderkomen van de Stichting Vrije Tijd en Vorming (VTV) in gebruik genomen. Het paviljoen, naar ontwerp van Vera Yanovshtchinsky architecten uit Den Haag, toont zowel respect voor de kwetsbaarheid van de gebruikers als van de locatie.

*Inzette kop. Theater. In het lijf van de gelamineerde lariks liggers zijn sparingen aangebracht voor het krachtenverloop.*

Het nieuwe paviljoen vervangt het oude gebouw uit de jaren 1970 aan de rand van het Zuiderpark. In 1999 besloot Stichting VTV tot nieuwbouw, omdat het centrum niet meer voldeed aan de eisen van deze tijd. In datzelfde jaar kreeg Vera Yanovshtchinsky architecten de opdracht voor het ontwerp. Dat de realisatie zo lang op zich liet wachten, is te wijten aan het tijdrovende fondsenwervingsproces. Stichting VTV organiseert allerlei vrijetijdsactiviteiten voor mensen met een verstandelijke of lichamelijke handicap, zoals sport, toneel, dans en muziek. Er worden cursussen gegeven, er is een soos waar mensen elkaar kunnen ontmoeten, en een door de deelnemers zelf gerund restaurant. De eetgelegenheid is toegankelijk voor

bezoekers van het park. De activiteiten worden druk bezocht, wekelijks brengen meer dan duizend deelnemers, onder wie veel rolstoelers, tijd door in het gebouw. Het spreekt voor zich dat het ontwerp extra aandacht vroeg qua gebruiksvriendelijkheid en materiaaltoepassing om een warm welkom te bieden aan de diverse kwetsbare groepen. Niet alleen deze stelden bijzondere eisen aan het ontwerp, maar zeker ook de locatie eiste de volle aandacht.

**Paviljoen weerspiegelt park** Den Haag is zuinig op zijn Zuiderpark, nieuwbouwactiviteiten in de parkrand zijn bepaald niet vanzelfsprekend, ondanks de ruimte die het bestemmingsplan daarvoor biedt, zelfs niet ter vervanging

van iets dat er al jaren staat. Vera Yanovshtchinsky wist alle sceptici te overtuigen door juist het park als uitgangspunt te nemen voor het nieuwe paviljoen. Op alle schaalniveaus is dat voelbaar consequent doorgevoerd, van de compositie van de massa tot de materiaalkeuze en de detaillering van de dak- en voetrand. Yanovshtchinsky: 'De gedachte achter het ontwerp is dat park en paviljoen nauw met elkaar verbonden zijn. Het park weerspiegelt in het gebouw en binnen kun je maximaal genieten van de omgeving.'

Ondanks de omvang, zo'n 1200 m<sup>2</sup> in één bouwlaag, oogt het paviljoen kleinschalig, doordat het totale volume is opgedeeld in vier elementen die elkaar vrijlaten. Drie stroken van gelijke hoogte zijn weliswaar parallel geplaatst, maar verspringen in de lengte, zodat een rafelige gebouwcontour ontstaat die de scheidslijn tussen park en gebouw doet vervagen. De middelste strook ligt in het verlengde van de entree en huisvest de ruime centrale hal die tegelijkertijd als expositieruimte dient. In de strook ten oosten van de entree is het restaurant gevestigd en in de langste, westelijk strook bevinden zich cursusruimten, ateliers en soos.

**Groene patio** Smalle, lage tussenstroken vormen de visuele scheiding tussen de hoofdvolumes door het contrast in materiaalgebruik en architectonische uitwerking. De gevels van de hoofdvolumes zijn transparant en bestaan uit glas en hout. Daarentegen zijn die van de tussenstroken met zink bekleed en slechts incidenteel onderbroken door een smalle raamstrook. In de tussenstroken zijn voorzieningen opgenomen als sanitair, berging en technische ruimten. Het vierde element, het theater, steekt boven het geheel uit en maakt door zijn positionering ruimte vrij voor een groene patio. Deze trekt het park als het ware het gebouw binnen. Doordat de centrale hal hier deels aan grenst, ontstaat er onverwacht midden in het gebouw zicht op het park en treedt het daglicht volop binnen.

**Naadloze overgang** Door het paviljoen letterlijk te laten dragen door buiten de gevel geplaatste stammen ontstaat een vrijwel naadloze overgang naar het park. De hoofdconstructie bestaat uit spanten, samen-

gesteld uit ruim 4 m hoge c.q. lange kolommen en liggers van gelamineerd lariks (beide 140 x 360 mm) en in tweeën gezaagde boomstammen van inlands douglas (Ø 30/40 cm). Ronald van Elk van het projectteam: 'Douglas stammen hebben het voordeel dat je ze vrij dun kunt schillen, waardoor er een mooie huid te voorschijn komt en knoesten zichtbaar blijven. We hebben ze samen met de constructeur bij de houthandel uitgezocht. We moesten wel goed opletten, ze komen uit de Kroondomeinen, en bij sommige zaten er spechtgaten in.' De liggers zijn met stalen bouten tussen de stamhelften ingeklemd. Het boomeffect is benaderd door de stammen visueel uit de grond te laten komen en boven de dakrand te laten uitsteken. Voor het voetdetail was daarbij een bijzondere, vochtwerende oplossing vereist. De stammen zijn in de grond rondom beschermd door een verzinkt stalen boomkransring. Bovendien zijn ze geïmpregneerd en behandeld met een transparante houtolie. De spantconstructie van het theater is eveneens opvallend. De lange, taps toe lopende stammen van 5 m hoog klemmen liggers (140 x 170 mm) in met een overspanning van 16 m. Om gewicht en materiaal te sparen, zijn de liggers samengesteld uit gelamineerde regels en een dun lijf. Bij de oplegging, waar de dwarskracht toeneemt, zijn ze massief, maar in het midden zijn sparingsen aangebracht in het lijf.

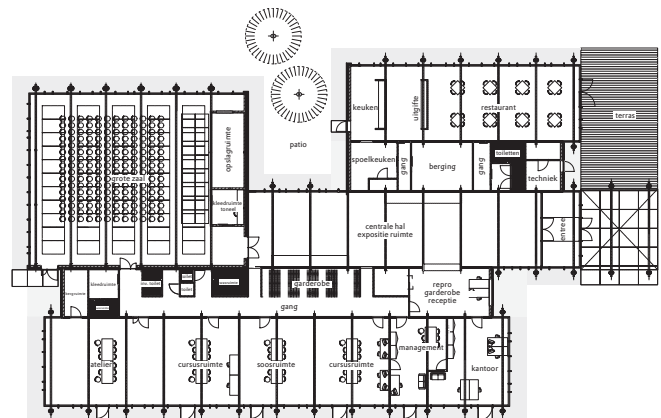
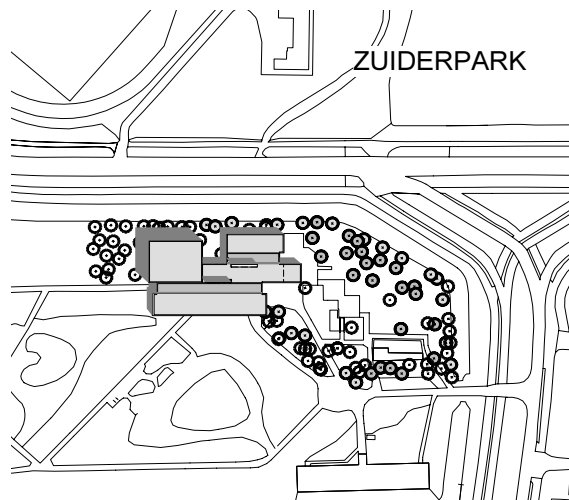
**Ritmiek** Behalve de constructie doen ook de gevels mee in het spel met de omgeving. De gevelstijlen van gelamineerd lariks bootsen de ritmiek van een bomenrij na. 'Om het beeld van een bomenrij te krijgen, zijn de gevels ingedeeld met vier verschillende stijlfstanden in willekeurige volgorde. De stijlen wilden we zover mogelijk naar buiten laten uitsteken. Daarom hebben we binnenbeglazing toegepast.' Om het verticale ritme van de stijlen niet te onderbreken, vult het glas de tussenvlakken van vloer tot plafond. Incidenteel is bovenin het glasvlak een glazen klepraam opgenomen voor de individueel regelbare ventilatie. Dit raam is zonder randprofiel gedetailleerd, zodat van een afstand geen verschil met de andere glasvlakken zichtbaar is. De gevel gaat stijlloos en transparant de hoek om door de glasvlakken op de hoeken te lijmen. In sommige gevels zijn deuren opgenomen. Ter plaatse

Ruimtelijke vervlechting van park en paviljoen door douglas stammen en ver doorgezet dak van de centrale hal.



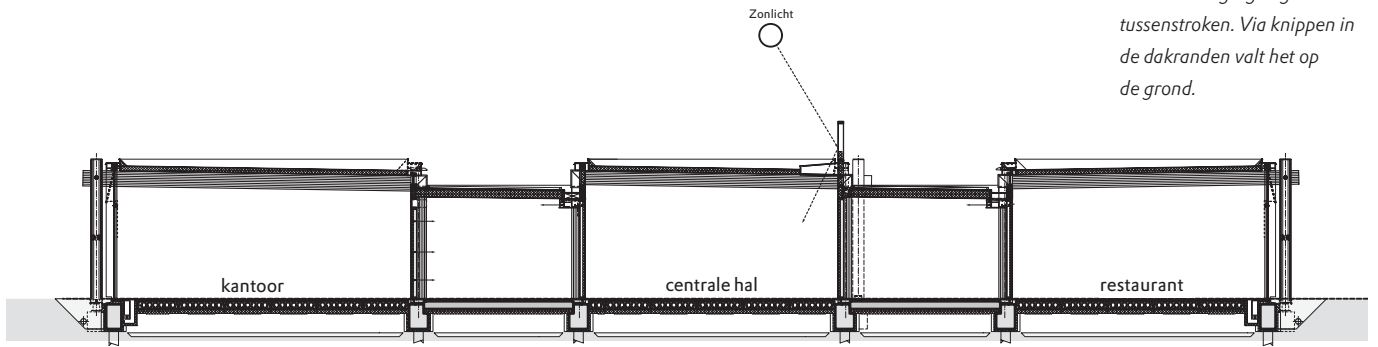
Door de strakke detaillering en gedisciplineerde materiaal-toepassing bestaat de gevel voornamelijk uit gelamineerd lariks en glas.

Situatieschets.



Plattegrond.

- LEGENDA
- houten portalen / boomstammen
  - glazen gevel met diepe stijlen
  - samengestelde holle wand met techniek
  - kalkzandsteen met zinken gevelafwerking
  - grind tbv drainage en hemelwater opvang



*Dwarsdoorsnede.  
Het regenwater stroomt van  
de hoge daken via spuwers op  
die van de lageregelegen  
tussenstroken. Via knippen in  
de dakranden valt het op  
de grond.*

*Rechts het restaurant.  
Achter de kolom de knip in de  
dakrand als afvoer van het  
regenwater. Op de voorgrond  
dekdelen van gewaxt grenen.*



*De liggers van gelamineerd  
lariks zijn steeds ingeklemd  
tussen twee helften  
van een douglas stam.*



### Feiten en getallen

Locatie:	Marie Heinenweg, Den Haag
Opdrachtgever:	Stichting Vrije Tijd en Vorming (VTV), Zuid Holland Noord
Ontwerp:	Vera Yanovstchinsky architecten Den Haag; projectteam: Vera Yanovstchinsky, Ronald van Elk, Bram Hoogendijk
Hoofdaannemer:	Heijmans IBC Servicebouw Leiderdorp
Hoofdconstructeur:	Pieters Bouwtechniek BV Delft
Houtconstructie:	GLC houtconstructies BV Arnhem
Douglas stammen:	Foreco Dalfsen BV
Oppervlakte:	1.200 m <sup>2</sup>
Aanneemsom:	€ 1,4 miljoen



*Atelier; binnen is buiten. Op de hoeken is het glas 'stijloos' gelijmd.  
De dakdozen zijn afgewerkt met berkentriplex.*

daarvan is het vlak tussen de stijlen geheel opgevuld met mahonietriplex op een schuimkern.

**Visueel één vlak** 'Essentieel voor het ontwerpuitgangspunt is dat park en gebouw ruimtelijk samenvloeien. Hoe de gevel aansluit op de grond is dan heel belangrijk,' aldus van Elk. Door deze te plaatsen op een smalle hardstenen rand die in één lijn ligt met de vloer en het maaiveld, ontstaat visueel één vlak. De glaspui verdwijnt naadloos in de hardstenen rand in de vloer. Alleen de onderzijde van de lariks stijlen is losgehouden van het maaiveldniveau om inwatering te voorkomen. Rondom het gebouw is bovendien een drainagelaag van natuursteen-split aangebracht die de voeten droog houdt. Het dakranddetail verbergt een verrassing. De gevel blijkt voor de dakconstructie langs getrokken, zodat de eigenlijke dakopstand verder terugligt. Dit maakte een relatief smalle dakrand van mahonietriplex mogelijk, omdat het dakafschot hierin niet hoefde te worden weggewerkt. Bovendien is het luchttoevoerrooster heel ingenieus in de bovenaansluiting van de gevel verwerkt door het onzichtbaar boven de houten regel te plaatsen.

**Knippen in dakranden** Het glas is zonwerend en in principe berekend op toepassing zonder toegevoegde zonwering die het gewenste transparante beeld zou verstoren. Door de strakke detaillering en zuivere, gedisciplineerde materiaaltoepassing bestaat de gevel dus slechts uit hout en glas.

Om het gevelbeeld niet te laten ontsieren door pvc-pijpen, is ook voor de hemelwaterafvoer iets bijzonders uitgedacht. Het regenwater stroomt van de hoge daken via spuwers op de daken van de lageregelegen tussenstroken die fungeren als opvangbekken. Vervolgens klatert het water zicht- en hoorbaar via knippen in de zinken dakranden op de drainagelaag rond het gebouw. Niet alleen zijn hiermee pvc-pijpen vermeden, maar is ook een natuurlijk proces zichtbaar gemaakt.

**Lichtstroken** Het interieur ademt dezelfde gedisciplineerde terughoudendheid in het materiaalgebruik. De lange wanden in de centrale hal zijn holle systeemwanden, bekleed met gebonden vezelcementplaten die in het werk

zijn gelijmd. Ter plaatse van de lichtstroken in het dak zijn ze boven het dakvlak doorgetrokken, waartegen zonlicht weerkaatst dat zo van bovenaf het gebouw binnenkomt. Omdat de wandplaten verkrijgbaar zijn in twee varianten met hetzelfde uiterlijk, één voor binnen- en één voor buitentoepassing, kan ook hier de overgang van binnen naar buiten in één vlak doorlopen. In de holle wanden zijn de installatieleidingen, kanalen en afzuigroosters van de mechanische ventilatie opgenomen. Het plafond bestaat eenvoudigweg uit de onderkant van de gesloten dakdoos, afgewerkt met Fins berkentriplex.

De vloeren zijn afgewerkt met een kunststof gietvloer (Bolidt) in een roodbruine tint die harmonieert met de houtschakeringen in ex- en interieur. Alleen in de centrale hal zijn keramische tegels toegepast. Voor de verwarming zijn convectorsputten aangebracht in de vloer, afgedekt met houten roosters.

**Onzichtbare nieuwbouw** Natuur en gebouw zijn als gezegd ruimtelijk met elkaar verbonden, omdat in het hele gebouw de vloervlakken van buitenaf drempelloos doorlopen op maaiveldniveau. Het ruim 81 m<sup>2</sup> grote terras van gewaxte grenen aan het restaurant brengt die verbinding fysiek tot stand als de terrasdeuren openstaan. Dit effect treedt, op hoogte, ook op bij de entree, doordat het dak van de centrale hal ver is doorgezet als een grote, uitnodigende luifel. Deze ruimtelijke vervoeging dient een meervoudig doel. Enerzijds zullen de soms rolstoelgebonden gebruikers zich overal in het gebouw welkom voelen. Anderzijds worden ze door het transparante karakter niet van de buitenwereld afgesloten, maar in staat gesteld er volop van te genieten. Dat het paviljoen het kwetsbare park niet aantast, maar waarde toevoegt door zich vanzelfsprekend in de omgeving te voegen, bewijzen de reacties van parkbezoekers die je de weg vraagt. 'Nieuw gebouw? Mevrouw, er mag hier helemaal niet gebouwd worden!' ■

I N E T E R B O R C H