

Organiseren van ontmoetingen

Renovatie Caballero Fabriek in Den Haag door GROUP A

De gemeente Den Haag wil de creatieve en innovatieve bedrijvigheid stimuleren door kleine ondernemers op dit gebied bij elkaar in een gebouw te zetten. Bestaande fabrieksgebouwen vormen een perfecte setting voor ondernemers die zijn aangewezen op synergie met andere bedrijven. Om de gewenste kruisbestuiving tussen de bedrijven te faciliteren, heeft GROUP A in de voormalige Caballero Fabriek te Den Haag de openbare faciliteiten prikkelend vormgegeven en gesitueerd in een brede gang, de ruggegraat van het ontwerp. Hier kunnen onderlinge contacten ontstaan die tot samenwerking leiden. Of dat ook gebeurt, ligt aan de huurders. Deze zullen zich graag identificeren met de energieke en inspirerende uitstraling van de fabriek. **Marit Overbeek** Foto's Pierre Crom



De geschiedenis van de fabriek is te zien aan de aardetinten van een pakje Caballero, die onder andere terugkomen op de met abstracte vlammen bedrukte zonwering.

In Nederland schieten de zogenoemde bedrijfsverzamelgebouwen als paddestoelen uit de grond. Doordat de ondernemers van elkaars kennis en netwerk profiteren en faciliteiten delen, zou als vanzelf een soort creatief milieu ontstaan, dat leidt tot meer werk en meer omzet voor iedereen. Verder is dit voor de meeste gemeenten een uitstekende manier om vrijkomende industriële gebouwen een nieuwe functie te geven. Succesvolle voorbeelden zijn het Hooghiemstracomplex in Utrecht, de NDSM-werf in Amsterdam en de Van Nelle-fabriek in Rotterdam.

Ook de gemeente Den Haag wil creatieve beroepsgroepen

aantrekken en ook zij beschikt op het Binckhorstterrein over een aantal leegstaande fabrieken. Met behulp van een Europese subsidie kon een voormalige sigarettenfabriek worden heringericht tot een bedrijfsverzamelgebouw voor kleine ondernemers op het gebied van ICT, media en cultuur. Omdat het Caballero-complex uit meerdere gebouwen bestaat, is de verbouwing over twee fasen verdeeld. De oplevering van het tweede deel staat gepland voor 2008. Of het nu aan de belofte van synergie ligt of gewoon aan de lage huren, het eerste opgeknapte gedeelte is sinds de zomer klaar en reeds helemaal verhuurd.

Voor de herinrichting koos Den Haag voor GROUP A, die zijn ontwerp voornamelijk door het programma liet sturen. Het Rotterdamse bureau vertaalde de begrippen ontmoeten en samenwerken in ruimtelijke zin naar een brede, centrale hal, die zowel de conceptuele als de fysieke ruggengraat is van het gebouw. Deze hal verbindt alle verschillende onderdelen van de fabriek en hierin zijn tevens de gemeenschappelijke functies en diensten ondergebracht.

De bedrijven die direct aan de gang liggen, zijn toegankelijk via grote glazen schuifdeuren, gevat in zware stalen profielen. Hierdoor is een onbelemmerde blik in de rechthoekige ruimtes mogelijk en dringt het licht van de gang naar binnen. Grotere units zijn van de gang gescheiden door halftransparante wanden.

Opvallend is het starterscluster, dat is gevestigd in een deel



1



2

1 In de oude fabriekshal, nu de kantine, is de uitgiftebalie ondergebracht in een houten doos. Schommels, lange tafels en zitzakken maken er een multifunctionele plaats van die een aanzuigende functie heeft.

2 De gang is de ruggegraat van het gebouw, waaraan de bedrijfsunits liggen en gemeenschappelijke diensten in zijn ondergebracht. Rechts zijn de hangende vergaderboxen te zien, met daaronder een lounge.





1

extra verdieping, maar op deze manier is toch van de hoogte gebruik gemaakt. Bovendien blijft de vloer hierdoor vrij. De boxen passen precies tussen de originele kolommen en steken deels uit in de gang en deels in de achterliggende ruimtes, om de volledige hoogte in de gang te handhaven.

De ruimte onder de dozen is ingericht als lounge. Het is de bedoeling dat het open karakter hiervan mensen uit hun kantoren trekt en dat ze daar gaan borrelen of wat lezen. Volgens de architecten maken de meeste ondernemers hier nu veel gebruik van.

De lounges roepen de vraag op of een interieur de gewenste synergie kan afdwingen. Het enige wat architecten kunnen doen, is samenwerking mogelijk maken door de ruimte op een bepaalde manier te organiseren. En daar is GROUP A in geslaagd: in de Caballero Fabriek zijn voldoende ruimtes voor onverwachtse ontmoetingen gecreëerd en is een energieke en inspirerende werkomgeving gerealiseerd.

van de fabriek, dat door zijn complexe ligging om een andere invulling vroeg. Op deze 650 vierkante meter grote vloer kunnen beginnende ondernemers een bureau en een stoel huren en de meer gevorderden een kleine kamer. De ruimte is qua sfeer een kruising tussen een atelier en een huiskamer, met overal verschillend aangeklede bureaus en een gezellige drukte.

GROUP A wist de industriële sfeer van het gebouw te behouden, door alle niet-originele toevoegingen die door de jaren heen zijn aangebracht te verwijderen. De nieuwe functies kregen een zichtbaar afwijkende vormgeving: zo zijn de toiletten en pantry's ondergebracht in houten dozen, bekleed met decoratief tapijt, die los in de gangen staan. Ook de vergaderruimtes zijn vormgegeven als losse boxen, die aan de dakbalken hangen. De fabriek is net niet hoog genoeg voor een

Caballero Fabriek, Den Haag

Opdrachtgever Gemeente Den Haag, HOB (Haags Ontwikkelingsbedrijf)

Ontwerp GROUP A, Rotterdam

Projectteam Maarten van Bremen, Folkert van Hagen, Philip Vencken, Adam Visser, Suzanne Linders,

Jos Overmars, Daniel Hoewekamp, Jasper Hermans

Aannemer Koninklijke Woudenberg, Ameide

Leverancier LenoTec elementen Finnforest, Nijmegen

Losse inrichting Zoots, Den Haag

Vloeroppervlakte 7900 m²

Start ontwerp augustus 2003

Start bouw mei 2005

Oplevering juni 2006

Bouwsom € 5.500.000

- 1 Om contact tussen de verschillende bedrijven te bevorderen, zijn dichte muren zoveel mogelijk vermeden.
- 2 De receptiebalie is omlijst door een houten wand, waarin ook de postvakken zijn opgenomen.
- 3 In de hal is de oude trap behouden, waardoor de bedrijven op de eerste verdieping meteen zichtbaar zijn.

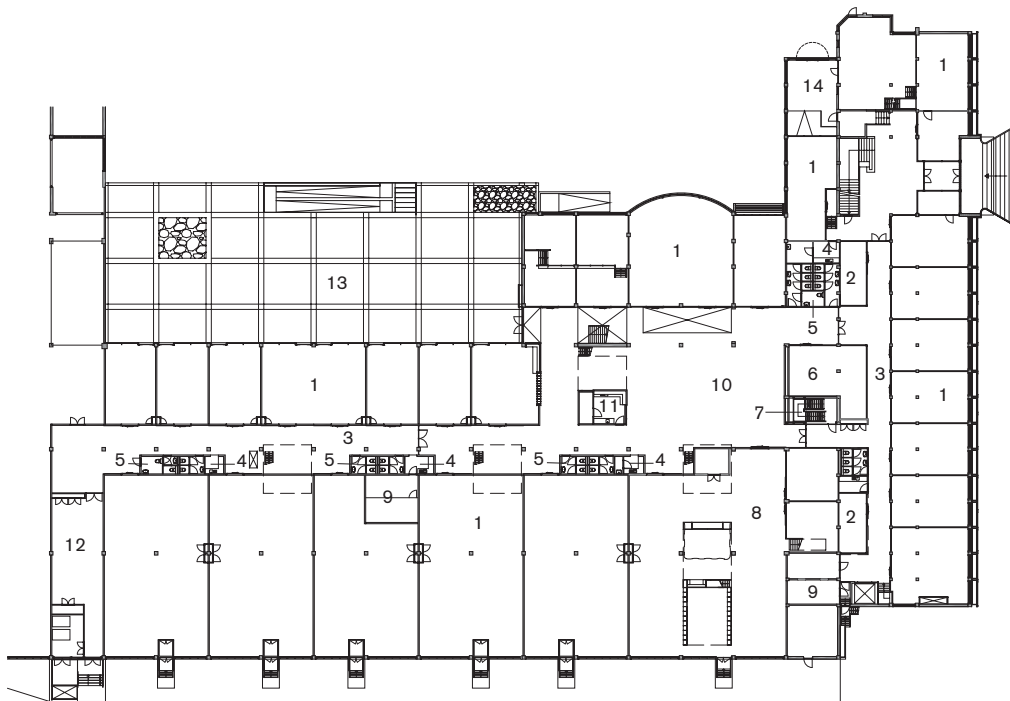


2

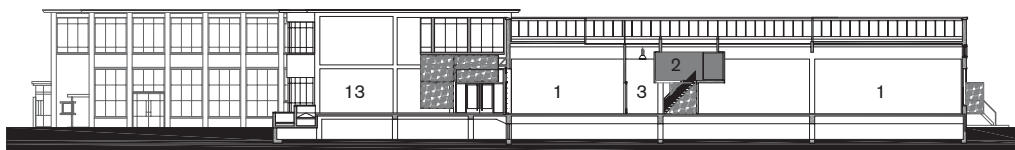




3



Plattegrond



Doorsnede

- 1 kantoor
- 2 vergaderruimte
- 3 gang
- 4 pantry
- 5 toiletten
- 6 kopieerruimte
- 7 trappenhuis
- 8 starterscentrum
- 9 technische ruimte
- 10 centrale hal
- 11 kiosk
- 12 fietsstalling
- 13 plein
- 14 entree fietsenkelder

